

手軽に読める雲仙市の「ふくし」の広報誌

にじ

Vol.124

居場所
それは笑顔溢れる場所。
居場所
それは食をつなぐ場所。
居場所
それは安心できる場所。
こども地域食堂

〔写真〕
社協のこども地域食堂
「あなたの知らないレストラン」

こども地域食堂（決してカレー特集ではありません）

避難行動要支援者名簿・個別避難計画

教育支援資金・就職相談リモート窓口設置

地域防災フォーラム・弁護士相談

2024

11

霜月

社会福祉法人
雲仙市社会福祉協議会

「災害時に支援を受けやすくなる」
「避難の可能性を高める」

『避難行動要支援者名簿』『個別避難計画』

制度的な流れ

昭和36年	「災害対策基本法」制定
平成7年	「阪神淡路大震災」発生 災害時要支援者の避難支援 における福祉と防災の連携 に関する検討会
平成19年	「東日本大震災」発生 災害対策基本法の改正 （避難行動要支援者名簿規 定の創設）
平成23年	「熊本地震」発生 災害対策基本法改正 （個別避難計画作成を市町 村に努力義務化）
令和3年	避難行動要支援者の避難行 動支援に関する取組指針を 策定
平成28年	「能登半島地震」発生
令和6年	改定

避難行動要支援者名簿って何？

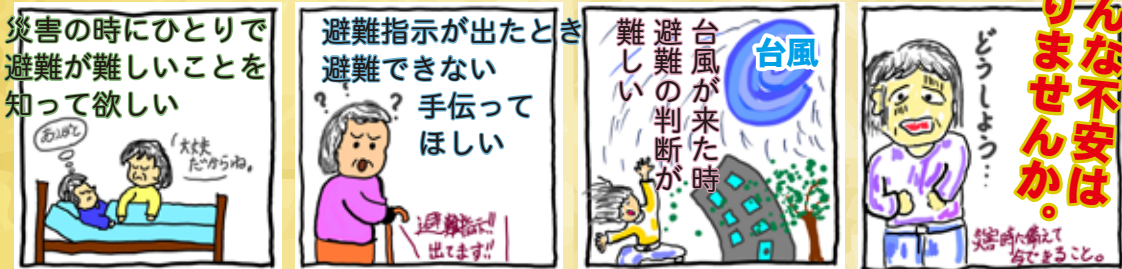
災害が発生した時に「自助」により自
分の命や生活を守ることができない「要
支援者」の必要な情報が記されている名
簿です。情報には、本人の氏名や住所の
他に、災害時の支援内容、支援を必要と
する理由、避難する場合の避難先、支援
者の情報等が含まれます。

名簿作成の際、本人に内容の確認を行
い、同意した方の情報は、雲仙市地域防
災計画に定める避難支援等関係者に提供
されます。

名簿を作成する対象者は？

- 要介護3～5の高齢者
- 障害者手帳保持者
（身体1・2級、療育A、精神1・2級）
- 高齢者
（70歳以上の単身または70歳以上のみ
世帯で支援が必要な方）
など、在宅において避難支援が必要な
方が対象となります。

こんな不安は
ありませんか？



**1つでも不安があれば、
避難行動要支援者名簿に登録すると
安心です。**

**避難行動要支援者名簿に登録することで、
災害時に支援が受けやすくなります。*1**

お問合せ先
雲仙市健康福祉部福祉課
0957-47-7871

*1 避難行動要支援者名簿へ
登録することで、災害時に
支援が担保されるものでは
ありません。

雲仙市社協は
各地区防災士
ネットワーク（仮称）会議に
参画しています。

大規模災害発生を受け、雲仙市
では、防災士資格取得者による
ネットワークづくりを進めていま
す。雲仙市内104名の防災士資格取
得者で、各地区でネットワークづ
くりのための会議を行
いました。

地域防災のリーダー
として、防災士にでき
ることや、防災士間の
情報共有について話し
合いを行っています。



令和6年度 雲仙市戦没者追悼式

先の大戦から79年を迎え、平和
の礎となられた御尊霊に追悼の誠
を捧げる為、令和6年度雲仙市戦
没者追悼式を開催します。

〔日時〕
令和6年11月30日（土）
午前10時開式

〔場所〕
雲仙市吾妻町ふるさと会館

〔主催〕
雲仙市戦没者慰霊奉賛会

〔お尋ね先〕
事業企画課
0957-372855

第2回 「日帰り福祉旅」 行いました。

「もし、障がいがある人もない人も一緒になって楽しめる日帰りツアーがあったらみんなが笑顔になるんじゃないかという思いから企画したバスハイキング、第2弾」鳥栖プレミアムアウトレットでの買い物ツアー、32名の方の参加でした。車内では、「福祉」や「防災」の話、帰りの車内では、「簡単手話講座」も行いました。



参加者の感想

- 前回と違う方と交流ができて良かったです。
- 普段会わない人との交流があり新鮮で良かったです。日帰りで気軽に参加できていいですね。
- 民生委員をしており、地域の方に声をかける機会になった。
- バスの乗降時、皆さんが手を貸してくださって、嬉しかったです。

食

支援をフードバンクに食材等を頂いています。

本会が「つなぐBANKうんぜん」として行っているフードバンクに、たくさんの方々から食材等を提供していただいていますので、ここでご紹介します。令和6年8月～9月分

- ◆宮本文枝 様 小浜町
- ◆横田康一郎 様 吾妻町
- ◆ラン・イン雲仙グリーンロード 様
- ◆西尾美沙 様 諫早市
- ◆安勝寺 様 諫早市
- ◆村岡 茜 様 諫早市
- ◆SWM合同会社 様 島原市
- ◆株式会社アマザ 様 吾妻町
- ◆吉川塗装 様 国見町
- ◆株式会社エエロ 様 愛野町
- ◆国見町民生委員児童委員協議会
- ◆雲仙市青少年子ども育成会議吾妻支部 様
- ◆雲仙市青少年子ども育成会議愛野支部 様
- ◆Amazon「みんなで応援」プログラム協力者 様



表紙の写真 こども地域食堂 「あなたの知らないレストラン」

令和6年8月31日、夏休みの最後の土曜日の夜、千々石町にある「らたん（旧下峰児童館）」で、こども地域食堂「あなたの知らないレストラン」を開催しました。フードバンク等を利用いただいている世帯を対象として、直接案内し、41名が参加されました。



子ども食堂・地域食堂は、子どもから高齢者まで、人と人のつながりを大切にした地域の方の居場所であり、大切な食育の場です。子ども食堂・地域食堂の実施を検討されておられる方は、本会までぜひご相談ください。

10月1日～12月31日 赤い羽根共同募金 ご協力をよろしく願います

今年も、全国的に赤い羽根共同募金が始まりました。長崎県共同募金会雲仙市支会においても、募金運動を推進しています。各自治会を通じて、一世帯500円の戸別募金、法人募金、学校募金、職域募金等をお願いしています。ご理解とご協力をよろしく願います。



また、机の引き出しや貯金箱等に硬貨が溜まっていませんか？口座へ入金しようとする手数料がかかる場合があります。そのまま募金していただくことで手数料がかかりません。この機会に引き出しの中の硬貨を地域福祉活動に活用してみませんか。





雲仙市社会福祉協議会 特別会員の紹介

(令和6年6月～9月分)

本会では、市民の皆さんに本会が行う地域福祉事業に参画していただくことを目的として、会員制度を採用しています。

特別会費を納入いただいた特別会員を紹介いたします。(敬称略)

- 脇浜温泉
- (有)タツイエ環境
- (株)イシマル島原支店
- 吾妻福祉会養護老人ホーム吾妻荘
- 吾妻福祉会吾妻デイサービスセンター
- (有)中村防災
- クオール薬局小浜店
- ウエルカム社瑞穂
- 八幡会
- グループホーム暖
- 松山機電工業(株)
- 星のくま
- 南高愛隣会
- (有)雲仙福田屋
- (有)四季
- 瑞幸会
- ホーム企画(有)
- よこた医院
- (有)藤田企画
- 月光園
- 真寿苑
- デイサービスなずな
- 小浜会特別養護老人ホーム湯楽苑
- 小浜会養護老人ホーム湯の里荘
- 絆データサービス(株)



24時間テレビ募金会場 ありがとうございました

ありがとうございます

日本テレビが放映した「24時間テレビ47」にあわせ、令和6年9月1日(日)、ファミリーマート雲仙吾妻町店横駐車場に、募金会場を開設しました。

午前9時から午後5時までの間に、約120名の方がご来場くださり、148,432円の募金が集まりました。



お気軽にご相談ください 日常生活 自立支援事業

●利用できる人

判断能力が不十分な方

▼福祉サービスを使いたいが、どうすればいいの？

▼様々な行政手続き等、どうしたらいいの？

▼お金の管理が不安：

▼預金通帳などどこにしまったか覚えてない！

●サービスを利用するために

まずは、社会福祉協議会へご相談ください。(37・2855)

①相談の受付

本人以外でも、家族などの身近な方でも相談できます。

②相談・打ち合せ先

専門員が自宅や施設等を訪問して、相談をお聞きます。

③契約書、支援計画の作成

相談内容に沿って、ご本人と一緒に考え、契約内容や支援計画を提案します。

④契約

ご本人と社協との契約です。

⑤サービスの開始

支援計画に沿った生活支援員がサービスを提供します。

社会福祉協議会会員制度

一般会費(一般会員)

…福祉推進員(自治会長)を通じて、各世帯へお願い。

年額500円以上

賛助会費(賛助会員)

…個人へお願い。

年額1,000円以上

特別会費(特別会員)

…企業・団体等へお願い。

年額3,000円以上



お子さんの高校や大学等への
進学にかかる経費の貸付

教育支援資金の紹介

申請から送金までの流れ

- ①相談
- ②申込み書類作成
- ③申込み
- ④審査
- ⑤貸付決定
- ⑥借用書作成
- ⑦資金貸付
- ⑧継続送金
- ⑨卒業
- ⑩据置期間
- ⑪償還（返済）
- ⑫償還完了

約1カ月

〔教育支援資金の概要〕

●対象世帯	世帯収入が生活保護基準の概ね1.7倍以下の低所得世帯 ※修学する本人が借入申込者、世帯の生計中心者（主に親）が連帯借受人。
●対象となる学校と貸付上限額	○教育支援費 高等学校・専修学校高等課程 …35,000円/月以内 高等専門学校 …60,000円/月以内 短大・専門職短大 専修学校専門課程 …60,000円/月以内 大学・専門職大学 …65,000円/月以内 ○就学支度費 上記学校等 …500,000円以内
●貸付利子	無利子
●償還（変換）方法	20年以内 ※貸付を受け、修学した学校を卒業して6カ月後から償還開始。

生活福祉資金貸付制度の資金種類の一つである「**教育支援資金**」は、学費の捻出が困難な低所得世帯の学生に対し、入学金や授業料等、大学等への就学に必要な費用を貸付する制度です。

〔問合せ先〕
法人管理課
0957-37-2855

教育支援資金の注意事項

- ※「③申込み」から「⑦資金貸付」まで、約1カ月を要しますので、お早めにご相談ください。
- ※本制度よりも優先される公的制度があり、制度により併用の可否が異なります。



長崎県社会福祉協議会「福祉人材センター」 就職相談のリモート窓口設置

9月から、本会の窓口で、福祉の仕事の就職相談ができるようになりました。雲仙市社協と長崎県社会福祉協議会福祉人材センター（以下、福祉人材センター）が連携して、福祉分野で就職を考えている方の相談にオンラインで対応できるように、就職相談用タブレットを設置しました。

●無料の福祉職業紹介所

福祉人材センターは、福祉の仕事限定の「無料職業紹介所」です。社会福祉法に基づいて長崎県知事の指定を受け、福祉人材の確保等を進めるために設置されています。相談、斡旋等は、もちろん全て無料です。高齢・障害・児童などの分野で多くの求人を取り扱っており、介護職以外にも看護職、介護補助、調理員や運転手など様々なお仕事を紹介しています。（※資格不問の求人もあります。）

●オンライン相談窓口

今回、雲仙市社協にタブレットを設置したことで、福祉人材センターの窓口に行くことが難しい方も、身近な場所で、オンライン相談をすることができるようになり

ました。（オンライン接続は社協職員が行いますので、オンラインに慣れていない方も安心です。）
オンライン相談は、福祉人材センターで就職相談を行っているキャリア支援専門員が親切丁寧に対応します。
福祉の仕事に少しでも興味がある方、福祉分野で働いてみたい方は、お気軽にご利用ください。

福祉人材センターLINE

求人情報、イベント情報等を発信しています。求職相談の場合、フルネームを送信してください。



お仕事探しのマッチングサイトwelなが

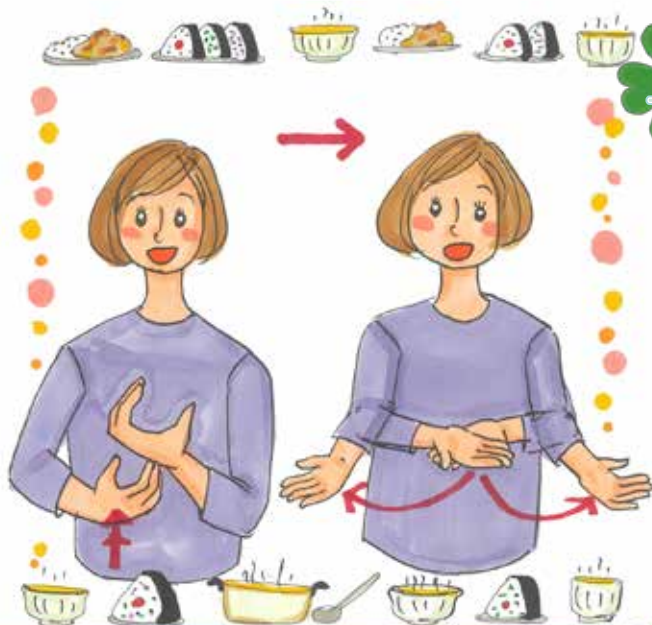
求人情報検索、貸付事業の情報発信、先輩社員のインタビュー等



問合せ先 長崎県社会福祉協議会福祉人材センター
住所 長崎市茂里町3番24号 長崎県総合福祉センター2階
電話 095-846-8656

利用時間

午前9時
～
午後5時



「炊き出し」



「復興」

- ① 弯曲させた左手甲に5指を折り曲げた右手の指先を数回当てる。
- ② 胸前で揃えた両手を広げるように斜め前に出す。

☆鍋を煮炊きする様子とできたものを配る様子。



- ① 左手拳の上に右手拳を右から持ち上げるように載せて立てる。

☆災害等により崩れた物が元に戻るところを表す。



〔講師〕
開 浩一 先生

鎮西学院大学
総合社会学部社会福祉学科
教授



申込みQR→

参加者募集

雲仙市ボランティアセンター事業

傾聴講座

相手の話を聞く技術

「傾聴ボランティア」とは、日常会話の中で話しを聞くこととは違い、相手の気持ちに寄り添って話を受容・共感しながら聴く活動です。

今回、「傾聴ボランティア」の講座を開催します。参加は無料です。

開催日時

令和7年1月17日（金）
午後1時30分から3時まで

開催場所

愛の夢未来センター 研修室大

参加申込

電話（37-2855）若しくは、写真中のQRコードからどうぞ。

参加無料
↓申込↓



災害ボランティアの
果たす役割

災害ボランティア セミナー参加者募集

第1回 フォーラム

令和6年11月23日（土）

吾妻町ふるさと会館

※詳しくは本号8頁に掲載

第2回 講話

「災害を知る、災害ボランティアを知る」

日時 令和6年11月26日（火）

午後7時から9時

場所 吾妻町ふるさと会館

※第2回のみWEB視聴可能

第3回 研修「クロスロード」

「災害防災ゲーム」

日時 令和6年12月12日（木）

午後7時から9時

場所 吾妻町ふるさと会館

第4回 座学「DIG」

「図上訓練」

日時 令和7年1月23日（木）

午後7時から9時

場所 愛の夢未来センター

第5回 研修「HUG」まとめ

「避難所運営ゲーム」

日時 令和7年2月13日（木）

午後7時から9時

場所 愛の夢未来センター

〔問合せ先〕事業企画課（37,2855）

※第2回～第5回は、申し込みをお願いします（第1回は申し込み不要）。

ありがとうございました

雲仙市社会福祉協議会への寄附は、税制上の優遇措置の対象となります。

地域のみなさまからの寄附金は、 雲仙市の地域福祉に活用します。

令和6年8月1日～9月30日

◆◆香典返し寄附◆◆

国見支所

- ◆ 松尾 千鶴子 様 南下原 故松尾 洋 様
- ◆ 会見 浩爾 様 港町 故会見子ヨカ 様
- ◆ 山口 成隆 様 轟木 故山口リツエ 様
- ◆ 川浪 由美子 様 下古賀 故川浪 清孝 様
- ◆ 渡邊 文義 様 川原田 故渡邊ツギ子 様
- ◆ 増田 孝一 様 東里 故増田ミサヲ 様
- ◆ 山本 邦彦 様 楠高 故山本 文子 様
- ◆ 瑞穂支所
- ◆ 八十島 徳三 様 夏峰 故八十島眞澄 様
- ◆ 宮川 善幸 様 高田 故宮川チズヨ 様
- ◆ 辻 博利 様 岡 故辻 キヌ 様
- ◆ 谷田 寿久 様 夏峰 故谷田 憲子 様

吾妻支所

- ◆ 宮崎 正孝 様 船津 故宮崎チヨノ 様
- ◆ 吉田 道典 様 栗林 故吉田 弥生 様
- ◆ 森崎 美和子 様 岩戸 故森崎 明満 様
- ◆ 大川 千鶴子 様 横田 故大川 隆一 様
- ◆ 白山 修 様 萩ノ本 故白山 勇 様
- ◆ 柴田 浩幸 様 田之平 故柴田 英夫 様
- ◆ 本多 忠子 様 大熊一 故本多 重忠 様
- ◆ 植木 學 様 牛口東 故植木シゲヨ 様
- ◆ 稲田 正良 様 西光寺 故稲田エミ子 様
- ◆ 岩永 英二 様 牛口三 故岩永 英子 様
- ◆ 坂上 寛之 様 中阿母 故坂上フジノ 様
- ◆ 秋山 いさよ 様 横田 故秋山 善海 様

愛野支所

- ◆ 野崎 キヨカ 様 八幡 故野崎 眞 様
- ◆ 西山 八郎 様 山沢 故西山トシエ 様
- ◆ 松尾 貴子 様 新町 故松尾 邦彦 様
- ◆ 松下 隆 様 田端 故松下 源作 様
- ◆ 鎌田 一 則 様 大迫 故鎌田 絹子 様
- ◆ 濱崎 睦夫 様 中町 故濱崎 和人 様
- ◆ 山口 久美子 様 宮ノ丁 故山口 寛 様
- ◆ 寺田 新吾 様 新町 故寺田シヅエ 様
- ◆ 南串山支所
- ◆ 志賀 稔 様 上木場 故志賀 節子 様

生活支援体制整備事業 就労的活動支援 「シニアいきいきカレッジ」

高齢者の社会参加や生きがいづくり、居場所づくりを目的として、シニアいきいきカレッジを開催しています。

第8回 講話

『高齢者の社会教育活動について』
～団塊世代が今想うこと～
日時：令和6年11月15日（金）
午前10時00分～11時40分
場所：愛野保健福祉センター
講師：武次寛 氏

第9回 講話

『誰ひとり取り残さない持続可能な社会の創り手を育むために』
日時：令和6年12月13日（金）
午後1時30分～3時00分
場所：愛野保健福祉センター
講師：江頭明文 氏
（元県教育次長）

第10回 講話

『認知症、はじめの一步』
日時：令和7年1月29日（水）
午後1時30分～3時00分
場所：愛の夢未来センター
講師：宮川由香 氏
（出口病院作業療法士）

〔問合せ先〕事業企画課（37-2855）

この雲仙市社会福祉協議会広報誌「にじ」は、皆様からの会費・共同募金の助成金により作成しています。

広報誌に掲載した写真を差し上げます。事業企画課（0957-37-2855）までご連絡ください！※対象外の写真もあります。

令和6年度生活支援体制整備事業

雲仙市 地域防災

見守り 助け合い フォーラム

～「防災」から「助け合い」へ～

参加
無料

日頃の「見守り活動」を行うことが、災害が発生した「その時」に自分の命を守り、地域の人を守ることに繋がります。再確認するフォーラムです。避難行動要支援者名簿や個別避難計画を作成することも命を守ることに繋がります。

日時 令和6年 **11月23日** (土) 午後1時00分～

場所 吾妻町ふるさと会館(雲仙市吾妻町牛口名ダ37番地1)
…駐車場は、ふるさと会館横若しくは雲仙市役所前・横をご利用ください

主催: 社会福祉法人雲仙市社会福祉協議会
共催: 島原市社会福祉協議会
南島原市社会福祉協議会
協賛: 雲仙市・雲仙市教育委員会

▶ 問合せ先
雲仙市社会福祉協議会事業企画課
0957-37-2855



第一部

「防災」のスペシャリスト
井村隆介先生
鹿児島大学共通教育センター准教授

『みんなが考える地域防災』

第二部



「助け合い」のパイオニア
鶴山芳子氏
公益財団法人さわやか福祉財団常務理事

『助け合いを広げること』

【スケジュール】

- 12:30 ～ 受付
- 13:00 ～ 開式
- 13:20 ～ 第一部講演
- 14:20 ～ 休憩
- 14:30 ～ 第二部講演
- 15:30 ～ 休憩
- 15:40 ～ 質疑・意見交換

✿ 弁護士相談日程表 ✿

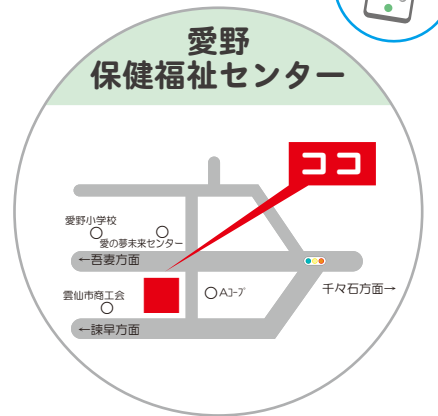
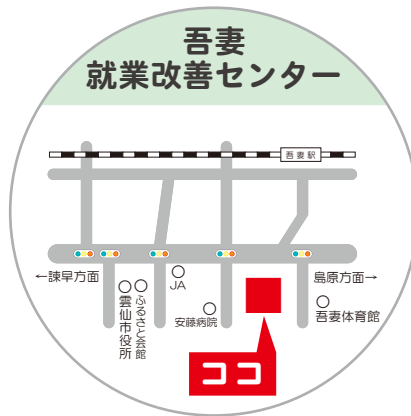
生活上の法律問題について、
弁護士が無料で相談に応じます。
秘密は固く守られます。

開催日	開催場所	担当弁護士
12月 5日 (木)	南串山保健福祉センター	宮木 光
2月 5日 (水)	吾妻就業改善センター	曾場尾 雅宏
3月 6日 (木)	愛野保健福祉センター	森本 精一

お尋ね・ご予約
事業企画課
0957-37-2855

先着順で予約を受け付けていますので、お早めにご予約ください。
弁護士が抱えている案件の都合上、相談を受けることができない場合もあります。

(敬称略)



社会福祉法人
雲仙市社会福祉協議会
〒854-0405

長崎県雲仙市千々石町戊 762 番地
TEL 0957-37-2855 FAX 0957-37-2564
<http://unzenshakyo.net/>

国見支所 TEL 0957-78-0596 瑞穂支所 TEL 0957-77-3670
吾妻支所 TEL 0957-38-3511 愛野支所 TEL 0957-36-0071
千々石支所 TEL 0957-37-2755 小浜支所 TEL 0957-75-0620
南串山支所 TEL 0957-88-2143

雲仙市社会福祉協議会

